

LOS PEQUEÑOS TESOROS

Fórmulas antiguas para el niño moderno

Una línea pediátrica formulada a partir de la Medicina Tradicional China

por **Giovanni Maciocia**

www.three-treasures.com

Giovanni Maciocia es acupunturista y médico herbolario residente en Inglaterra, donde ha practicado desde 1973. Estudió acupuntura en el Colegio Internacional de Medicina Oriental en Inglaterra, y en el Colegio de Medicina Tradicional China de Nanjing en China. Autor respetado y conferencista, ha adaptado hábilmente las disciplinas tradicionales de la Medicina China y ha incrementado enormemente su perfil en Occidente. Estudiantes y pacientes en Europa y América se han beneficiado de sus conocimientos y experiencia clínica. *Los Tres Tesoros* son la culminación de su amplia investigación y práctica.

Giovanni Maciocia también es autor de otros siete libros que han contribuido en gran medida a la difusión de la Medicina Tradicional China en occidente:

- Diagnóstico por la Lengua en Medicina China (1987), rev. (1995)
- Los Fundamentos de la Medicina China (1989), rev. (2005)
- La Práctica de la Medicina China (1994), rev. (2007)
- Obstetricia y Ginecología en la Medicina China (1998)
- Diagnóstico en la Medicina China (2003)
- Los Canales de Acupuntura (2006)
- La Psique en la Medicina China (2009)

S U W E N P R E S S

Julio de 2010

NOTA:

Los remedios se presentan en forma de gránulos que son fáciles de administrar, garantizando resultados máximos, y son fácilmente absorbidos. Únicos en esta línea, los remedios están completamente libres de cualquier sustancia animal o mineral. No sólo no hay hierbas tóxicas, sino que también se han evitado las hierbas con una acción demasiado fuerte. Los remedios también están libres de trigo, levadura o azúcar de cualquier tipo.

- Completamente vegetarianos, libres de cualquier sustancia animal o mineral
- Sin hierbas tóxicas
- Libres de trigo
- Libres de levadura
- Libres de lactosa
- Libres de azúcar
- Fáciles de administrar
- Fácilmente absorbidos
- Sin preservativos ni colorantes artificiales

Publicado por: Su Wen Press, 5 Buckingham House Bois Lane, Chesham Bois, Buckinghamshire HP6 6BN, Reino Unido. Derechos de autor © 2010 por Giovanni Maciocia.

Todos los derechos reservados, incluyendo la traducción. Ninguna parte de esta publicación puede ser reproducida o transmitida por ningún medio, electrónico o mecánico, de grabación o duplicación, en cualquier sistema de información o almacenamiento ni de recuperación, sin permiso escrito de los editores, y no puede ser fotocopiado ni reproducido, incluso dentro de los términos de cualquier licencia expedida por Copyright Licensing Agency Ltd.

LOS PEQUEÑOS TESOROS

Giovanni Maciocia

Introducción

Los Pequeños Tesoros es una nueva línea pediátrica formulada por Giovanni Maciocia. Los remedios han sido formulados de acuerdo con las fórmulas pediátricas tradicionales chinas, integradas por la experiencia clínica de 35 años de Giovanni.

Compuesta de 12 remedios, la línea trata algunos de los problemas más comunes de los niños que se ven en una clínica occidental. Los remedios fueron formulados teniendo en cuenta la etiología y patología distintivas de los niños.

Los trastornos de niños tratados por *Los Pequeños Tesoros* son:

- Infecciones respiratorias superiores
- Tos (dos remedios)
- Asma
- Dolor abdominal
- Eczema
- Dormir mal
- Trastorno de Déficit de Atención e Hiperactividad (TDAH)
- Enuresis
- Congestión crónica de senos nasales y garganta
- Infecciones crónicas del oído
- Debilidad general y tendencia a resfriarse

Contenidos	Página
Características de los niños	3
Diagnóstico de los niños	11
Los gránulos	12
Dosificación	13
 Los 12 Remedios:	
Breathe Easy [Respirar Tranquilo] - asma	16
Chest Release [Liberación del Pecho] - infección aguda de pecho, tos	17
Clear Radiance [Aclarar el Resplandor] - skin diseases, atopic eczema	18
Dry Sleep [Dormir Seco]- para niños que mojan la cama	19
Ear Release [Liberación del Oído]- infecciones crónicas de los oídos	20
Little Sentinel [Pequeño Centinela] - para reforzar el sistema inmunológico	21
Lucid Mind [Mente Lúcida] - Trastorno de Déficit de Atención e Hiperactividad (TDAH)	22
Resolve Phlegm [Resolver Flema] - tos persistente tras un resfriado o influenza.....	25
Silent Night [Noche Silenciosa] - insomnio, dormir mal, llanto nocturno	27

Sino Relief [Alivio Sinusal] - congestión de senos nasales, adenoides y amígdalas

29

Throat Soothe [Alivio de la Garganta] - resfriado común, influenza 24

Tummy Soothe [Alivio de la Panza] - problemas digestivos 31

Características de los Niños en la Medicina China

Los niños no son sólo una “versión pequeña” de los adultos. Los niños tienen características específicas que influyen en la etiología y patología de su vida. Para tratar a los niños con éxito, es muy importante dominar las principales características de la fisiología y patología de los niños. La discusión girará en torno a cuatro temas:

1. Características tradicionales de los niños

- a) El Bazo, a menudo, es deficiente.
- b) El *Yin*, a menudo, es deficiente.
- c) Los *Zangfu* son vulnerables.
- d) El *Qi* se desvía fácilmente de sus recorridos.
- e) Los niños se enferman fácilmente y se recuperan fácilmente, los cambios patológicos son rápidos.
- f) Los *Zangfu* son “claros” y “con vitalidad”, se recuperan fácilmente.
- g) El Hígado, a menudo, está enfermo.
- h) Los niños son propensos al Calor.
- i) El *Shen* de los niños es relativamente inmaduro.

2. Tipos constitucionales

- a) Tipos constitucionales según los 5 Elementos:
 - i. Madera
 - ii. Fuego
 - iii. Tierra
 - iv. Metal
 - v. Agua
- b) Otros tipos constitucionales:
 - i. Seco, Caliente, Delgado
 - ii. *Xu*-Frío, Delgado, Débil
 - iii. Grasiento, Gordo, Lento
 - iv. Complejión Hinchada, Oscura
 - v. Cansado, Desgastado, Flojo, Desguanzado

3. Las etapas infantiles, según el *Po*, *Zhi*, *Hun*, *Shen* y *Yi*

- a) *Po*
- b) *Zhi*
- c) *Hun*
- d) *Shen*
- e) *Yi*

4. Etiología, patología y tratamiento según las etapas de la infancia

- a) Del nacimiento a los 2 años (*Po*)
- b) De 2 a 4 años (*Zhi*)
- c) De 4 a 6 años (*Hun*)
- d) De 6 a 11 años (*Shen*)
- e) De los 11 años en adelante (*Yi*)

1. Características tradicionales de los niños

Hay ocho características principales de los niños. Estas son:

- a) El Bazo, a menudo, es deficiente.
- b) El *Yin*, a menudo, es deficiente.
- c) Los *Zangfu* son vulnerables.
- d) El *Qi* se desvía fácilmente de sus recorridos.
- e) Los niños se enferman fácilmente y se recuperan fácilmente, los cambios patológicos son rápidos.
- f) Los *Zangfu* son “claros” y tienen “vitalidad”, se recuperan fácilmente.
- g) El Hígado, a menudo, está enfermo.
- h) Los niños son propensos al Calor.
- i) El *Shen* de los niños es relativamente inmaduro.

Analizaré cada una de estas características, por separado.

a) El Bazo, a menudo, es deficiente

Esta es una característica muy importante y común de los niños. Todos los niños nacen con un sistema digestivo inmaduro que gradualmente se fortalece a lo largo de su vida. Es por esta razón que los niños necesitan ser alimentados únicamente con leche, durante los primeros meses de vida, ya que la leche es rica en nutrientes y fácil de digerir.

Aún así, los bebés pequeños tienen problemas para lidiar incluso con la leche: como saben todos aquellos que tienen hijos, la vida de los bebés pequeños gira en torno a su sistema digestivo. Les da hambre y lloran, se les alimenta y se sienten satisfechos, y luego necesitan eructar para permitir que baje la leche; a menudo, regurgitan algo de leche que no pueden digerir. Frecuentemente, durante la lactancia materna, los bebés aspiran el aire y les dan cólicos.

Al tratar a un bebé o a un niño, podemos, por tanto, asumir que el Bazo es débil, y podemos agregar hierbas para tonificar el Bazo, a cualquier fórmula que estamos usando. La hierba principal sería ***Bai Zhu Rhizoma Atractylodis macrocephalae***. De manera similar, al dar un tratamiento de Acupuntura a un bebé o a un niño, yo casi siempre uso el punto **Ren12 Zhongwan**, para tonificar Estómago y Bazo. Como resultado de la debilidad del Bazo, los bebés y los niños son muy propensos a la retención (o acumulación) de alimentos. Como el Bazo no puede transformar y transportar apropiadamente la esencia de los alimentos, el alimento se acumula en el Estómago, causando una mala digestión, sensación de plenitud, regurgitación ácida, y eructos. Nuevamente, cuando se trata a los niños, mientras más jóvenes son, más importante es tratar la retención de alimentos con hierbas que la disuelven, por ejemplo, ***Shan Zha Fructus Crataegi***, ***Shen Qu Massa medicata fermentada***, ***Gu Ya Fructus Oryzae germinatus***, ***Mai Ya Fructus Hordei germinatus***, o ***Lai Fu Zi Semen Raphani***.

b) El *Yin*, a menudo, es deficiente

Los niños padecen fácilmente de Deficiencia de *Yin*. Sin embargo, la Deficiencia de *Yin* que padecen los niños, tiene una etiología bastante diferente a la de los adultos. En los adultos, la Deficiencia de *Yin*, generalmente, es resultado de años de sobrecarga de trabajo y dieta irregular. En los niños, la

Deficiencia de *Yin* es constitucional, o es resultado del consumo o agotamiento del *Yin* a causa de Calor, en el transcurso de una enfermedad febril. En este último contexto, los niños pueden desarrollar una Deficiencia de *Yin*, en cuestión de días.

c) Los *Zangfu* son vulnerables

La “Vulnerabilidad” de los *Zangfu* significa que los órganos internos de los niños son más delicados que los de los adultos. Por esta razón, por ejemplo, los niños son propensos a la tos, después de las invasiones de Viento externo: esto es debido a que los Pulmones son “tiernos” y delicados, y son fácilmente afectados por Calor y Flema.

Otro ejemplo de “vulnerabilidad” de los *Zangfu*, es el Hígado. Los niños son muy propensos a desarmonías del Hígado, que pueden ser Estancamiento del *Qi* de Hígado, en problemas digestivos; Ascenso de *Yang* de Hígado o Fuego en Hígado, cuando hay irritabilidad e insomnio; o Viento en Hígado, cuando padecen de convulsiones, en el transcurso de una enfermedad febril.

d) El *Qi* se desvía fácilmente de sus recorridos

Relacionado con la vulnerabilidad de los órganos internos, mencionada arriba, los recorridos del *Qi* de los niños, se trastornan fácilmente. ¿Qué significa esto? Significa que, en los niños, el “Mecanismo del *Qi*” se altera fácilmente. El Mecanismo del *Qi* consiste en el ascenso, descenso, entrada y salida coordinados del *Qi*, en cada órgano y cada parte del cuerpo.

Es por esta razón, que los niños y bebés padecen tan fácilmente de vómito y regurgitación de los alimentos. Por ejemplo, la invasión externa de Viento, frecuentemente altera los recorridos del *Qi*, y el bebé o el niño vomita: esto no suele ocurrir en los adultos. Esta situación es tan común que, en los niños, los vómitos, durante las invasiones de Viento Externo, no deben interpretarse necesariamente como una manifestación de Invasión de Viento en Estómago.

e) Los niños se enferman fácilmente y se recuperan fácilmente, los cambios patológicos son rápidos

Aunque los *Zangfu* de los niños son vulnerables (lo cual significa que los niños se enferman con facilidad), se recuperan más fácilmente que los *Zangfu* de los adultos. Este es un aspecto muy importante en el tratamiento, ya que los niños reaccionan mucho más fácilmente al tratamiento que los adultos. Esto significa que la Medicina China realmente puede beneficiar a los niños, ya que puede tratar enfermedades infantiles como el asma, evitando así, con eficacia, años de morbilidad y de uso de medicamentos.

Otra característica de los niños es que, en el transcurso de una enfermedad, los cambios patológicos ocurren rápidamente. Por ejemplo, durante el curso de una infección, un niño puede pasar del nivel *Wei* (externo) al nivel *Xue* (de Sangre), en cuestión de días; también, durante el curso de una enfermedad febril, los niños pueden desarrollar Deficiencia de *Yin* en cuestión de días (y pueden recuperarse igual de rápido).

f) Los *Zangfu* son “claros” y tienen “vitalidad”, se recuperan fácilmente

Este punto está relacionado con el previo. Aunque los *Zangfu* de los niños son delicados, en comparación con los de los adultos, también son “claros”. Esto se debe al hecho de que no están sobrecargados por años de patologías. Por ejemplo, la Flema, en un adulto, es el resultado de un complejo proceso patológico que es difícil de tratar. En los adultos, la Flema a menudo sobrecarga los Pulmones y es la causa de patologías posteriores. Esto no ocurre en los niños, en quienes los *Zangfu* son “claros”. La “claridad” de los *Zangfu* es otra razón por la cual los niños suelen reaccionar rápidamente a los tratamientos.

g) El Hígado, a menudo, está enfermo

En los niños, una patología de Hígado es común. Sin embargo, esto es en un sentido diferente que en los adultos. En los adultos, el Estancamiento de *Qi* de Hígado es una patología común que

generalmente deriva de la Ira reprimida. Los niños, sin embargo, no reprimen sus emociones de la misma manera que lo hacen los adultos, y el Estancamiento de *Qi* de Hígado por emociones reprimidas no es común. Sin embargo, esto no quiere decir que el Estancamiento de *Qi* de Hígado no ocurra en los niños: sí ocurre, y deriva más de un trastorno de Estómago y Bazo, y de la acumulación de alimento, que de la supresión de emociones, como sucede en los adultos.

Por lo tanto, el enunciado de “el Hígado, a menudo, está enfermo” se refiere más a la patología de Viento de Hígado, que puede desarrollarse con relativa facilidad en el nivel de Sangre (*Xue*), tras una infección. Otra patología de Hígado que padecen los niños, es la de Fuego en Hígado, que generalmente ocurre en niños que pertenecen constitucionalmente al elemento Fuego, y que también están expuestos a situaciones familiares estresantes.

h) Los niños son propensos al Calor

Esta es una característica importante y común de los niños. En comparación con los adultos, son más propensos al Calor que al Frío. Por ejemplo, la dentición, en los bebés, siempre se manifiesta con síntomas de Calor (de ahí, las mejillas rojas). Cuando son invadidos por Viento Exterior, los niños padecen mucho más frecuentemente de Viento-Calor que de Viento-Frío. Cuando padecen de un factor patógeno residual, este siempre suele ser Calor, Humedad-Calor, o Flema-Calor.

i) El *Shen* de los niños es relativamente inmaduro

Aunque el *Shen* se forma en la concepción, en dicho momento, es un tipo de *Shen* inmaduro que entonces madura durante los siguientes 6-7 años (ver más adelante). Es debido a la inmadurez del *Shen* y la labilidad emocional resultante, que los niños pequeños lloran fácilmente ante el incidente más leve, y también se ríen fácilmente. Por ejemplo, todos estamos familiarizados con la situación en la que un niño llora fuertemente porque se cayó y se raspó su rodilla, pero fácilmente se distrae y podemos hacerlos reír haciendo algo gracioso con su osito de peluche favorito.

La inmadurez del *Shen* en los niños *no* es una patología, y generalmente no requiere de ningún tratamiento. De hecho, la labilidad emocional de los niños es una ventaja, ya que significa que los niños no reprimen ni ocultan sus emociones, como lo hacen los adultos.

2. Tipos constitucionales de los Niños

Hay dos diferentes clasificaciones de los tipos constitucionales de los niños. A continuación, describiré primero los tipos constitucionales de los niños según los Cinco Elementos. Los tipos constitucionales son útiles para determinar el pronóstico y el tratamiento de un niño. El tipo de elemento de un niño es particularmente importante cuando se da un tratamiento preventivo.

a) Tipos según los Cinco Elementos

i. Madera

Miopía desde edad temprana, dolores de cabeza desde edad temprana, niño muy tenso, cuerpo fuerte, pulso de Cuerda, enuresis (por Fuego en Hígado), sueño inquieto, sacudidas durante el sueño, gritos durante el sueño, hambriento.

ii. Fuego

Matiz azulado en la frente (Fig. 1), temeroso, sueño inquieto, llanto durante la noche, grieta de Corazón en la lengua (Fig.2), niño tenso, cuerpo caliente, ojos rojos, mejillas rojas (o al contrario, manos frías, tez pálida). La lengua tiene la punta roja.



Fig.1 Ligerito tono azulado en la frente



Fig 2. Grieta de Corazón



Fig 3. Grietas de Pulmón

iii. Tierra

Músculos flácidos a lo largo de la columna vertebral, problemas digestivos, vómitos, diarrea, tez cetrina, niño tranquilo, cuerpo delgado o gordo (si tiene Flema) cuando recién nacido, adelgaza después de un mes.

iv. Metal

Tez blanca, temeroso, tímido, propenso a los resfriados, tos ferina, asma-eczema, pecho delgado, pulso de Pulmón 'especial', grieta de Pulmón en la lengua (Fig. 3). El pulso de Pulmón 'especial' recorre medialmente desde la posición del Pulmón hacia el pulgar (Fig. 4).



Fig. 4

v. Agua

Enuresis nocturna (por Deficiencia de Riñón), niño sin energía, lasitud, sin empuje, cuerpo delgado, pudiera estar desarrollándose lentamente, asma-eczema, dolores de cabeza desde edad temprana, micción frecuente, sensación de frío.

b) Otros tipos constitucionales [1]

i. Seco, caliente, delgado

Cuerpo delgado, piel seca, pelo marchitado, boca y nariz secas, inflamación de la garganta, úlceras en boca o lengua, sed, sudoración nocturna, palmas calientes, fácilmente tiene abscesos o carbúnculos, los cuatro miembros contraídos, orina escasa, heces secas, lengua Roja, saburra amarilla o no suficiente. Debe ingerir alimentos y hierbas dulces y frescos.

ii. Xu- frío, delgado, débil

Cuerpo delgado, miembros delgados, manos y pies fríos, tez opaca y pálida, sensación de frío, vómito, diarrea, dolor abdominal, orina pálida, heces sueltas, llora fácilmente, perezoso, suda fácilmente, dificultad para respirar, lengua Pálida, pulso Profundo. Debe ingerir alimentos y hierbas calientes y dulces.

iii. Graso, con sobrepeso, perezoso

Cuerpo gordo, hinchado bajo los ojos, abdomen distendido, piel grasosa, manchas en la piel, cara hinchada, mala digestión, heces blandas, lengua Pálida e Hinchada, pulso Resbaladizo. Debe ingerir alimentos y hierbas calientes y secos.

iv. Edematoso, tez oscura

Cuerpo o cara edematosos, ojeras oscuras, piel oscura y marchita, pelo marchito, músculos y tendones débiles, habla lenta, retraso mental, incontinencia u orina, lengua Roja e Hinchada con saburra amarilla y pegajosa, pulso Fino. Tonificar y reavivar Sangre, beneficiar a los Riñones y reforzar *Yang*.

v. Fatigado, cansado, flojo, blando

Cuerpo delgado, miembros débiles, sin fuerza, piel amarillenta y cetrina, sin fuerza en el cuello, músculos flácidos, fatiga, habla lenta, ojos sin *shen*, sensación de frío, heces blandas, llanto, distensión abdominal. Tonificar Bazo y Riñones.

3. Las etapas de la infancia según el *Po*, *Zhi*, *Hun*, *Shen* y *Yi*

Lo siguiente no es una clasificación tradicional de las etapas de la infancia, sino una clasificación mía, de acuerdo a mi experiencia clínica. De acuerdo con este punto de vista, cada etapa de la infancia se caracteriza por uno de los 'Cinco *Zhi*', es decir, el *Po* (Alma Corpórea), el *Zhi* (Poder-Voluntad o Memoria), el *Hun* (Alma Etérea), el *Shen* (Mente), y el *Yi* (Intelecto).

Desde luego, todos estos aspectos mentales-espirituales de los órganos están presentes al mismo tiempo en cada ser humano, en todas las etapas de la vida. Sin embargo, no todos maduran al mismo tiempo. Por ejemplo, al momento de la concepción, sólo hay *Po* y *Shen*.

La Esencia (*Jing*) es el origen y la base biológica del *Shen*. El "Eje Espiritual" dice, en el capítulo 8: "*La vida viene a través de la Esencia; cuando las dos Esencias (de la madre y el padre) se unen, forman el Shen*".[2] Zhang Jie Bin dice: "*Las dos Esencias, una Yin y otra Yang, se unen para formar la vida; las Esencias de la madre y del padre se unen para formar el Shen*".[3]

De esta manera, las Esencias prenatales de la madre y el padre se combinan para producir el *Shen* de un ser recién concebido. Desde el punto de vista chino, el *Shen*, aunque de un tipo inmaduro, se forma en la concepción. Después del nacimiento, su Esencia Prenatal se almacena en los Riñones, y proporciona la base biológica para el *Shen*. La vida y el *Shen* de un recién nacido, sin embargo, también dependen de la nutrición de su propia Esencia Postnatal.

El *Po* también se forma en la concepción, en teoría, tres días después de la concepción, resonando con el tercer día de la luna creciente. El *Po* deriva de la madre, mientras que el *Hun* deriva del padre. El *Po* está estrechamente ligado al *Jing* (Esencia) de los Riñones: generalmente se describe como la "entrada y salida de *Jing*".

Siendo el más cercano al *Jing*, el *Po* es responsable de los primeros procesos fisiológicos después del nacimiento. Zhang Jie Bin dice: "*En el comienzo de la vida, los oídos, los ojos y el corazón perciben, las manos y los pies se mueven, y la respiración comienza: todo esto se debe a la agudeza del Po*". [4]

Se dice que, especialmente en el primer mes de vida, el bebé es 'todo *Po*'. Como reside en los Pulmones, el *Po* es responsable del tacto y de las sensaciones de la piel, y es nutrido por el *Po* de la madre a través del amamantamiento y el tacto. Esto explica, en la vida de un bebé, la importancia de tocarlo: no sólo establece un vínculo entre la madre y el bebé, sino que también nutre físicamente al *Po*, y, por tanto, a los Pulmones.

El investigador del sueño, McKenna, encontró que una madre durmiente y un niño comparten mucho más que un colchón. Sus ritmos fisiológicos, durante el sueño, exhiben concordancias y sincronicidades mutuas, que McKenna piensa que son un sustento vital para el niño. Dice: "*El despliegue temporal de las etapas particulares del sueño y los períodos de vigilia de la madre y el bebé, se entrelazan. Sobre una base de minuto a minuto, durante toda la noche, ocurre mucha comunicación sensorial entre ellos.*" [5] Esta es una confirmación clara de la conexión que hay entre el *Po* de la madre y el *Po* del bebé.

a) El *Po* (desde el nacimiento hasta alrededor de 2 años de edad)

Como hemos visto, el *Po* se forma en la concepción y deriva de la madre. También es responsable de los procesos fisiológicos más básicos en la vida de un recién nacido, tales como el tacto, el llanto y el amamantamiento.

En mi opinión, la vida de un bebé, desde el nacimiento hasta alrededor de los 2 años, es dominada por el *Po*. Por supuesto, el *Shen* también está presente, pero sigue siendo un tipo inmaduro de *Shen*. Durante los primeros dos años de vida, el bebé y, más tarde, el niño pequeño, necesitan de la alimentación y el tacto de la madre: durante estas actividades, el *Po* de la madre, en realidad, está nutriendo el *Po* del bebé.

b) El *Zhi* (de 2 a 4 años de edad)

Más o menos a partir de los 2 años en adelante, el niño comienza a formarse un concepto de Yo como un individuo autónomo, separado de sus padres. Como el *Shen* todavía es inmaduro, el *Zhi* (Poder de la Voluntad) se manifiesta con una mayor asertividad y con una tendencia del niño a querer contradecir a sus padres todo el tiempo (los "terribles dos años"). Como saben todos los padres, el niño dirá "¡No!", con mucha más frecuencia, que "¡Sí!"

c) El *Hun* (de 4 a 6 años de edad)

Según las antiguas creencias, el *Hun* entraba en el cuerpo sólo después del nacimiento, en teoría, tres días después del nacimiento. Era "impartido" por el padre durante una ceremonia, cuando el padre le daba al bebé su nombre. Desde luego, no tenemos que tomar esto literalmente, pero estas creencias muestran que el *Po* es *Yin* (comparado con el *Hun*), deriva de la madre y se forma en la concepción; en contraste, el *Hun* es *Yang* en naturaleza (comparado con el *Po*), deriva del padre y se forma después del nacimiento. Además, el *Po* muere cuando la muere persona, y vuelve a la Tierra; el *Hun* sobrevive a la muerte y regresa al 'Cielo' (*Tian*).

El *Hun* es descrito como el 'ir y venir del *Shen*', y le da al *Shen* creatividad, inspiración, proyectos, sueños de vida, objetivos, y también la inspiración artística. En mi opinión, el *Hun* domina la vida de un niño desde la edad de alrededor de 4 años a más o menos 6 años. Durante este período de la vida, el niño está inmerso en un mundo del *Hun*, un mundo de fantasía donde los objetos inanimados (como las muñecas o los osos de peluche) cobran vida, un mundo de búsqueda, imaginación, y también de expresión artística. A esta edad, todo niño es un artista. Durante esta etapa de la vida, es normal que el *Hun* prevalezca sobre el *Shen*, porque el *Shen* es relativamente inmaduro. En los adultos, si el *Hun* prevalece sobre el *Shen*, da lugar a un comportamiento algo maniaco.

Es por esta razón, en mi opinión, que es tan importante dejar que el niño se exprese en este mundo del *Hun*, y no intentar forzar al *Shen* a madurar demasiado pronto (como sucede en países en donde los niños comienzan la escuela formal a los 4 años).

d) El *Shen* (de 6 a 11 años de edad)

A partir de alrededor de los 6 años de edad, el niño comienza a abandonar el mundo del *Hun*, y el *Shen* se vuelve más maduro. La imaginación del niño ya no se desboca tanto como lo hacía antes, y se apodera una visión más racional. Este es, por lo tanto, el mejor momento para que un niño comience la escuela formal. Por supuesto, el niño no abandona el mundo del *Hun* enteramente, pero el movimiento del *Hun* está algo más limitado por el *Shen*.

e) El Yi (de los 11 años en adelante)

Es sólo a partir de los 11 años, que el *Yi* empieza a desarrollarse adecuadamente. El *Yi* es responsable del pensamiento, del pensamiento racional, de la capacidad de enfocarse en el estudio y la concentración.

4. Etiología, Patología y Tratamiento según las Etapas de la Infancia

También utilizo otra clasificación de las etapas de la infancia, según la etiología, patología y métodos de tratamiento prevalentes.

a) De la infancia hasta los 2 años

Durante la primera etapa de la vida, la vida del bebé y del niño gira totalmente en torno a la nutrición y el sistema digestivo. Durante esta etapa, el bebé o niño pequeño frecuentemente padecen de la Retención de Alimentos y, por esta razón, no importa qué estoy tratando, siempre añado algunas hierbas digestivas a la prescripción. La principal etiología en esta etapa de la vida es la acumulación de alimentos.

Si el niño tiene una constitución atópica, este es el momento en que tendrá una dermatitis atópica.

b) De los 2 a los 4 años

De los 2 a alrededor de los 4 años, el niño también es propenso a las invasiones de Viento Externo, porque comienza a entrar en contacto con otros niños. En esta etapa, el niño frecuentemente contrae infecciones del tracto respiratorio superior o del oído. Cuando los niños no eran vacunados, en esta etapa de la vida, contraían infecciones exantemáticas, es decir, infecciones que se manifiestan con erupciones cutáneas (por ejemplo, sarampión, rubéola, varicela, etc.).

Desde una perspectiva occidental, estas erupciones cutáneas son una manifestación de una inmunidad mediada celularmente: a medida que aparecen las erupciones cutáneas, significa que las células del cuerpo están combatiendo a la bacteria o virus. Desde una perspectiva china, estas erupciones cutáneas hacen que madure el sistema inmunológico y también expulsan cualquier Calor Tóxico que el niño aún pudiera portar de su vida en el útero.

La mayoría de los problemas de los niños, en esta etapa de la vida, se deben, ya sea a invasiones agudas de Viento, que deben ser tratadas activamente, o a un factor patógeno residual tras invasiones repetidas de Viento. La formación de un factor patógeno residual se discute en el apartado del remedio "Resuelve Phlegm" [Resolver Flema].

c) De los 4 a los 7 años

En esta etapa de la vida, el Bazo se vuelve más fuerte, y el niño no padece tantos trastornos digestivos como antes (en circunstancias normales). Las invasiones de Viento Externo todavía son comunes, y también la formación de factores patógenos residuales.

Desde un punto de vista médico, se trata de una edad "dorada" de la infancia, porque los niños han dejado atrás los dos factores etiológicos de Viento Externo y Acumulación de Alimentos y, por otro lado, no han entrado aún al mundo adulto caracterizado por los problemas emocionales.

d) De los 7 a los 12 años

De los 7 a aproximadamente los 12 años, el sistema digestivo se ha establecido completamente y el Bazo es mucho más fuerte. Además, el sistema inmunológico se ha desarrollado y las invasiones de Viento Externo ya no son tan comunes como antes.

Sin embargo, en esta etapa de la vida, el estrés emocional se hace más evidente, debido a presiones en la escuela o a situaciones familiares.

NOTAS FINALES:

[1] Zhu Yong Fang, "A Discussion on the Clinical Significance of Children Constitutional Types", in Journal of Traditional Chinese Medicine ["Una discusión sobre el significado clínico de los tipos constitucionales de los niños", en el Diario de Medicina Tradicional China] (**Zhong Yi Za Zhi**), China Academy of Traditional Chinese Medicine, Beijing, no.11, 1991, pág. 10.

[2] 1981 Spiritual Axis ["Eje Espiritual"] (**Ling Shu Jing**), People's Health Publishing House, Beijing, pág. 23. Publicado por primera vez en el año 100 a.C.

[3] 1982 Classic of Categories [Clásico de las Categorías] (**Lei Jing**), People's Health Publishing House, Beijing, pág. 49. El Clásico de las Categorías fue escrito por Zhang Jie Bin y publicado por primera vez en 1624.

[4] Classic of Categories [Clásico de las Categorías] (**Lei Jing**), pág. 63.

[5] Lewis T, Amini F and Lannon R 2000. A General Theory of Love [Una Teoría General del Amor], Random House, New York, pág. 195.

El Diagnóstico de los Niños

El siguiente es un breve resumen de los puntos más destacados en el diagnóstico de los niños. Por razones de espacio, no es posible describir todos los aspectos del proceso de diagnóstico en niños; por lo tanto, sólo resaltaré las principales diferencias entre los adultos y los niños en el diagnóstico.

1. Diagnóstico de Lengua

Las principales diferencias entre adultos y niños, en el diagnóstico de lengua, radican en el color del cuerpo lingual y la saburra.

a) Lengua - Color del cuerpo lingual

Los niños son más propensos a un enrojecimiento del cuerpo lingual que los adultos porque, como hemos visto anteriormente, son más propensos al Calor. En particular, los niños son más propensos a tener puntos rojos. Por ejemplo, es inusual que un adulto desarrolle puntos rojos, en el tercio anterior de la lengua, como una manifestación de invasiones de Viento-Calor externo; en los niños, este hallazgo es común. De hecho, frecuentemente, estos puntos rojos aparecen en los niños incluso antes de que se manifieste cualquier síntoma.

Cuando la lengua de un niño presenta puntos rojos por todas partes, por lo general, indica Calor en Estómago.

Sin embargo, a pesar de que un enrojecimiento de la lengua y los puntos rojos son comunes en los niños, no debemos pensar que la lengua, a menudo, no sea pálida. Los niños también padecen de Frío, especialmente en Estómago e Intestinos, y, en tales casos, la lengua es de hecho pálida.

b) Saburra lingual

En los niños, la saburra lingual tiende a ser más gruesa que en los adultos. Sin embargo, lo contrario también es cierto, es decir, una lengua geográfica (cuando falta la saburra en parches) es

relativamente común en los niños, con una mayor incidencia de esto entre los niños atópicos (Fig.5).



Fig.5 Lengua Geográfica

2. Diagnóstico por pulso

a) Frecuencia del pulso

La frecuencia del pulso es naturalmente más rápida en los niños, y mientras más jóvenes son, más rápida es. La siguiente tabla indica los valores de referencia de la frecuencia del pulso (latidos por minuto), de acuerdo a la edad del niño.

Edad	Frecuencia del Pulso
Recién nacido	120-140
1 año	110-120
4 años	110
8 años	90
14 años	75-80

Es importante tener en cuenta basándose únicamente en

diagnosticar erróneamente Calor en un niño,

b) Técnicas para tomar el pulso

En mi experiencia, mientras más joven es el niño, más difícil es tomar e interpretar el pulso. De hecho, en los bebés, yo tiendo a ignorar el pulso, y diagnostico principalmente a partir de otros síntomas y signos.

Al tomar el pulso de un bebé o un niño pequeño, se debe tener en cuenta, naturalmente, la corta distancia que hay entre las posiciones de pulso, y se debe usar sólo un dedo para sentir las tres posiciones. Esto se hace manteniendo el dedo en el pulso y rodando el dedo distal y proximalmente, para sentir las tres posiciones. Como mencioné anteriormente, esto no es fácil, y yo tiendo a concentrarme más en la calidad general del pulso, que en las posiciones individuales de pulso.

3. Síntomas

La siguiente tabla, del libro “Pediatría en Medicina China”, resume los principales síntomas y patología de cada órgano. [1] Nótese que, en este libro chino, la patología de Hígado es una patología de Viento Interno, en el contexto de enfermedades febriles. Esto es algo que muy probablemente no veamos en nuestra práctica diaria. Por lo tanto, he reemplazado esta patología con la patología mucho más común de Estancamiento de Qi de Hígado, y Frío afectando a Intestinos.

Órgano	Patología	Síntomas	Complexión	Pulso	Notas
Hígado	Estancamiento de Qi, Frío	Dolor abdominal recurrente	Verdosa	De Cuerda	Condición de Plenitud
Corazón	Calor	Sueño perturbado, pesadillas, despertarse y llorar en la noche	Roja	Desbordante	A menudo debido a patología pre-natal
Bazo	Humedad	Mala digestión, sensación de plenitud, mal apetito,	Amarillenta	Resbaladizo	Deficiencia

		músculos débiles, languidez			
Pulmones	Flema	Tos, catarro, congestión nasal	Blanca	Flotante o Resbaladizo	Pulmón es un órgano sensible
Riñones	Frío, Deficiencia	Retraso en el desarrollo de un bebé, enuresis nocturna	Oscura	Profundo	Deficiencia

NOTA FINAL:

1. Guangdong College of Chinese Medicine 1964: "Paediatrics in Chinese Medicine" [Pediatria en Medicina China] (**Zhong Yi Er Ke Xue**), Shanghai Science and Technology Press, Shanghai, pág. 25.

Los Gránulos

Los *Pequeños Tesoros* se presentan en forma de gránulos concentrados. La proporción de concentración es de 6:1 en promedio, lo cual significa que, 1 gramo de gránulos, equivale a 6 gramos de hierba cruda.

Los remedios de los *Pequeños Tesoros* están hechos en Taiwán, por el fabricante herbolario con más reputación allí. Los métodos modernos de procesamiento científico del fabricante, y el riguroso control de calidad, lo destacan de todas las demás fuentes de hierbas chinas. Estas son algunas de las razones por las que estos gránulos son ampliamente considerados como los mejores de su campo:

- El fabricante fabrica con licencia BPF (GMP, en inglés) [BPF = Buenas Prácticas de Fabricación], y sus productos superan las normas BPF (GMP).
- El fabricante es el único productor de extractos granulares concentrados, capaz de recolectar los aceites volátiles durante el proceso de extracción. Los aceites se reintroducen en un sistema cerrado.
- El fabricante utiliza los más estrictos protocolos de selección e identificación de hierbas disponibles. Su protocolo de identificación está en un estado constante de actualización.

¿Cómo se producen los remedios de los *Pequeños Tesoros*?

1. Materias primas - sólo se compran las hierbas más finas y frescas. Las hierbas crudas son entonces inspeccionadas para conformidad y verificación de especies por botánicos experimentados en Taiwán y Estados Unidos.

2. Extracción - los aceites volátiles son removidos, para ser reintroducidos después. Todas las hierbas para un solo remedio se decoccionan *juntas*, más que separadamente, fortaleciendo así grandemente la sinergia de las hierbas. Esto se hace en un ambiente cerrado y controlado.

3. Evaporación - los aceites volátiles recolectados son reintroducidos y el extracto líquido se concentra aún más.

4. Granulación - esto se lleva a cabo en una cámara completamente cerrada, protegida contra cualquier contaminación cruzada. El concentrado se rocía sobre partículas de almidón de las mismas hierbas, y se seca al vacío a bajas temperaturas.

5. Formulación - las fórmulas modificadas, ahora en su forma granulada seca, se embotellan y se sellan.

¿A qué controles de calidad son sometidos los remedios después de procesar?

Cada lote de cada producto está sujeto a un análisis cuidadoso, para asegurar una cantidad consistente y estable de ingredientes activos. El control de calidad se refleja en un certificado final, que enlista toda la información relevante y los resultados de las pruebas, y que incluye lo siguiente:

- Nombre botánico

- Propiedades organolépticas
- Ensayo estándar sobre solubilidad, estabilidad, etc.
- Cromatografía en Capa Fina (TLC) para (re)confirmar la identidad - usando una huella digital química, única para cada especie.
- La Cromatografía Líquida de Alta Resolución (HPLC) mide la potencia, corroborando la presencia de ingredientes activos.
- Pruebas estándar para detectar bacterias (por ejemplo, salmonela, col-bacterias, recuento de bacterias totales), moldes y levaduras.
- Espectrometría de Masas de Plasma Acopladas Inductivamente (ICP-MS), análisis de valores de metales pesados. Esta tecnología geofísica de vanguardia, asegura la seguridad absoluta de los remedios, con referencia a los valores límite de las farmacopeas japonesas y europeas. Este sistema es sensible a sub-partes por mil millones, en comparación con otros sistemas que detectan elementos sólo en sub-partes por millón.
- Además, la Cromatografía de Gases (GC) garantiza la seguridad mediante la prueba de más de 200 sustancias potencialmente nocivas, tales como pesticidas, herbicidas y fungicidas.
- Las hierbas susceptibles a contaminación, por aflatoxinas, se prueban por separado.

Dosificación

La dosificación de remedios herbolarios es una cuestión compleja, para la cual no hay reglas rígidas y rápidas. En muchos casos, es una cuestión de ensayo y error; los pacientes a menudo encuentran su propio nivel correcto de dosificación. Una cosa es cierta: salvo algunas hierbas tóxicas (que no usamos), las reglas que rigen el rango de dosificación de los remedios herbolarios son mucho más relajadas y flexibles, que las de los fármacos y medicamentos.

Por ejemplo, si tomamos cuatro veces la dosis indicada para la mayoría de los analgésicos, podríamos sufrir reacciones tóxicas; pero este no sería el caso con la mayoría de las hierbas. Sin embargo, incluso con los fármacos, la cuestión de la dosis está lejos de ser tan “científica” y precisa como nos hacen creer. La reacción a un fármaco varía enorme e impredeciblemente entre los individuos, ya que las concentraciones plasmáticas comúnmente varían por un factor de 5 o más.

Una de las críticas a menudo hechas a los remedios herbolarios es que, debido a que no están estandarizadas, no hay manera de decir cuántos de los componentes activos del remedio está tomando un paciente, y, por lo tanto, no hay manera de ajustar la dosis con precisión. Hay dos fallas básicas en este argumento: en primer lugar, con los fármacos y medicamentos también, encontrar la dosis correcta es a menudo una cuestión de ensayo y error, debido a variaciones individuales en la reacción; en segundo lugar, y más importante, los remedios herbolarios, que contienen plantas enteras, actúan de una manera fisiológica, más que química; actúan más como un alimento, que como un fármaco.

Por lo tanto, no es necesario ajustar la dosificación de los componentes activos individuales: es precisamente cuando se aíslan los componentes activos de las hierbas, que los remedios herbolarios causan efectos secundarios y reacciones adversas de la misma manera que los fármacos. Por ejemplo, la Efedrina causa muchos más efectos secundarios que *Ma Huang Herba Ephedrae*; el ácido glicirricínico [glicirricina] causa muchos más efectos secundarios (retención de agua y sodio) que *Gan Cao Radix Glycyrrhizae uralensis*, etc.

Además, ya que los remedios herbolarios son intrínsecamente más seguros que los fármacos (a pesar de la avalancha de opiniones contrarias que se han propagado en los últimos años), el rango terapéutico es mucho más amplio que el de los fármacos. En realidad, la dosis dañina de las hierbas es tan alta, que sería imposible ingerirla en un día. De hecho, hay informes de reacciones adversas a los remedios herbolarios en personas que las usaron (sin éxito), en intentos de suicidio. La diferencia entre el rango terapéutico de fármacos y de remedios herbolarios puede ilustrarse en un diagrama; la Fig. 1 muestra los remedios herbolarios a la izquierda, y los fármacos a la derecha.

Por supuesto, hay plantas tóxicas para las cuales la dosificación es crucial, y el rango terapéutico es bastante estrecho (por ejemplo, *Lei Gong Teng Radix Tripterigii wilfordii*, *Huang Yao Zi Semen Dioscoreae bulbiferae*, *Ma Qian Zi Semen Strychni nux-vomica*, etc.); pero las líneas de productos de los “Tres Tesoros”, “Tesoro de las Mujeres”, y “Los Pequeños Tesoros”, no contienen ninguna de estas hierbas tóxicas.

Muchos factores influyen en la dosificación, es decir, el carácter de Plenitud o Vacío de la condición, Crónico versus Agudo, el estado del sistema digestivo, etc. Discutiré únicamente la adaptación de la dosis de acuerdo a la edad del paciente. Debo subrayar que todos los factores mencionados deben tenerse en cuenta, en cada caso.

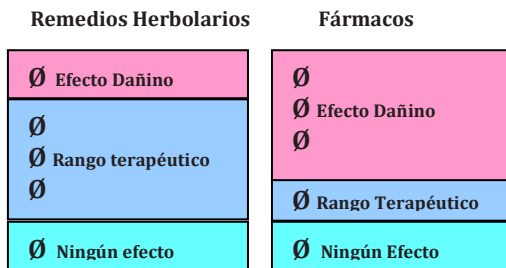


Fig.1. Rango Terapéutico
 Reproducido con autorización de la Asociación Médica Británica: 'Guide to Medicine and Drugs' [Guía a las Medicinas y Fármacos], Dorling Kindersley, Londres, 1991.

Modificación de las dosis según la edad del paciente

Los niños requieren de dosis más bajas. Un bebé recién nacido no debe ser tratado en absoluto, y es preferible no tratar a ningún bebé menor de 6 meses de edad, a menos que sea absolutamente imperativo. Los bebés y niños de hasta 6 años de edad, deben tomar un tercio de la dosis; los niños entre 6 y 14 años, media dosis; después de los 14, una dosis completa. Con los fármacos, las dosis para los niños se ajustan ahora de acuerdo con la superficie corporal, en lugar del peso corporal. La superficie corporal promedio de un ser humano de 70 Kg., es de aproximadamente 1.8 m². Por lo tanto, para calcular la dosis para un niño, la superficie del niño se multiplica por la dosis de un adulto, y se divide por 1.8, dando la siguiente tabla:

Edad	Kg.	Estatur a cm	Superficie corporal m ²	Porcentaje de la dosis de un adulto
Recién nacido	3.4	50	0.23	12.5%
1 mes	4.2	55	0.26	14.5%
3 meses	5.6	59	0.32	18%
6 meses	7.7	67	0.40	22%
1 año	10	76	0.47	25%
3 años	14	94	0.62	33%
5 años	18	108	0.73	40%
7 años	23	120	0.88	50%
12 años	37	148	1.25	75%
Adulto	70	173	1.80	100%

Como se indicó anteriormente, los bebés menores de 6 meses de edad no deben ser tratados en absoluto, y los valores anteriores sólo se dan como referencia. Los valores de esta tabla también se pueden seguir al prescribir los remedios herbolarios, aunque aquí, la precisión es menos importante que para los fármacos.

Una fórmula más sencilla para calcular la dosificación para los niños es la siguiente:

$$\frac{\text{Edad X dosis de adulto}}{\text{Edad} + 12} = \text{dosis para niño}$$

Por ejemplo, si la dosis de un adulto es de 6 gramos por día, la dosis para un niño de 6 años sería:

$$\frac{6 \times 6 \text{ gramos}}{6 + 12} = 2 \text{ gramos}$$

Dosificación de los Remedios de los *Pequeños Tesoros*

Los gránulos de los remedios de los *Pequeños Tesoros* están concentrados a una ración de 7:1. Las dosis recomendadas varían según la edad. Los valores, a continuación, se desglosan según el grupo de edad. Favor de notar que los siguientes valores son únicamente orientaciones generales: la dosis real puede ser mayor o menor, de acuerdo a la condición.

Si la dosis recomendada es de tres veces al día, no se debe dar necesariamente tres veces al día. Por ejemplo, si a un niño se le recetan 5 gramos por día, puede tomar 3 gramos en la mañana, y 2 gramos en la tarde.

Hay horarios óptimos para la administración de los remedios. En primer lugar, es mejor si NO se les administra junto con los alimentos, es decir, por lo menos 1/2 hora antes o después de la comida. Los remedios que promueven el sueño, o que son para el tratamiento de la enuresis nocturna, es mejor que se administren por la tarde y por la noche. Los remedios destinados al *Jiao Superior* (por ejemplo, aquellos que son para senos nasales, oídos, amígdalas y tórax) es mejor administrarlos aproximadamente 1 hora después de la comida.

- De 6 meses a 1 año (NO usar antes de los 6 meses): 0.5 gramos, una o dos veces al día
- 1-2 años: 1 gramo, una o dos veces al día
- 2-4 años: 2 gramos, una o dos veces al día
- 4-7 años: 2-3 gramos, una o dos veces al día
- 7-10 años: 3 gramos, dos o tres veces al día

REMEDIOS DE LOS “PEQUEÑOS TESOROS”

Breathe Easy [Respirar Tranquilo]

Su Zi Jiang Qi Tang *Perilla Restoring Descending of Qi Decoction*
[Decocción “Perilla Restaurando el Descenso de Qi”]

<i>Su Zi</i>	<i>Fructus Perillae</i>
<i>Sang Bai Pi</i>	<i>Cortex Mori</i>
<i>Xing Ren</i>	<i>Semen Armeniacae</i>
<i>Xuan Fu Hua</i>	<i>Hua Flos Inulae</i>
<i>Fang Feng</i>	<i>Radix Saposhnikoviae</i>
<i>Ban Xia</i>	<i>Rhizoma Pinelliae preparatum</i>
<i>Fu Ling</i>	<i>Poria</i>
<i>Chen Pi</i>	<i>Pericarpium Citri reticulatae</i>
<i>Hu Tao Rou</i>	<i>Semen Juglandis</i>
<i>Wu Wei Zi</i>	<i>Fructus Schisandrae</i>
<i>Gan Cao</i>	<i>Radix Glycyrrhizae uralensis</i>
<i>Da Zao</i>	<i>Fructus Jujubae</i>

Acción: Restablecer el descenso de *Qi* de Pulmón, detener la tos y el asma, expulsar Viento de los bronquios, tonificar *Yang* de Riñón y la porción del *Qi* Defensivo de Riñón.

Patrones: *Qi* de Pulmón que no desciende, Deficiencia de *Qi* de Pulmón y Deficiencia de *Yang* de Riñón.

Indicaciones: Asma alérgica crónica, dificultad para respirar, sibilancias, antecedentes de eczema cuando bebé.

Explicación

Este remedio es para el asma alérgica en niños. El asma alérgica asociada con eczema en niños atópicos no se debe a Flema (como afirma la visión tradicional), sino a la retención de Viento en los bronquios y a un estrechamiento de las vías respiratorias por Viento. La causa de esta retención crónica de Viento en los bronquios ocurre en un contexto de Deficiencia de *Qi* de Pulmón y del sistema *Wei-Qi* de los Riñones.

Aunque el remedio tonifica Pulmones y Riñones, su enfoque principal es expulsar Viento de los bronquios y restaurar el descenso de *Qi* de Pulmón para aliviar el asma. Por lo tanto, el remedio trata principalmente la Manifestación (*Biao*) de la condición de asma, no la Raíz (*Ben*).

Yo recomendaría tratar la Raíz de esta condición con Acupuntura, reforzando puntos como **P7 Lieque**, **P9 Taiyuan**, **V13 Feishu**, **Du12 Shenzhu**, **Ren4 Guanyuan** y **V23 Shenshu**.

Precauciones y contraindicaciones

No hay precauciones ni contraindicaciones particulares asociadas con este remedio.

Antecedente clásico

Su Zi Jiang Qi Tang Decocción “Perilla Restaurando el Descenso de *Qi*”.

Chest Release [Liberación del Pecho]

Qing Qi Hua Tan Tang *Clearing Qi and Resolving Phlegm Decoction*
[Decocción “Aclarando *Qi* y Resolviendo Flema”]

<i>Chen Pi</i>	<i>Pericarpium Citri reticulatae</i>
<i>Fu Ling</i>	<i>Poria</i>
<i>Qian Hu</i>	<i>Radix Peucedani</i>
<i>Huang Qin</i>	<i>Radix Scutellariae</i>
<i>Pi Pa Ye</i>	<i>Folium Eriobotryae</i>
<i>Xing Ren</i>	<i>Semen Armeniacae</i>
<i>Gua Lou</i>	<i>Fructus Trichosanthis</i>
<i>Sang Bai Pi</i>	<i>Cortex Mori</i>
<i>Zi Wan</i>	<i>Radix Asteris</i>
<i>Zhi Shi</i>	<i>Fructus Aurantii immaturus</i>
<i>Da Qing Ye</i>	<i>Folium Isatidis seu Baphicacanthi</i>
<i>Gu Ya</i>	<i>Fructus Oryzae sativae germinatus</i>
<i>Da Zao</i>	<i>Fructus Jujubae</i>
<i>Gan Cao</i>	<i>Radix Glycyrrhizae uralensis</i>

Acción: Aclarar Calor de Pulmón, resolver Flema, restaurar el descenso de *Qi* de Pulmón, detener la tos.

Patrones: Flema-Calor en Pulmones.

Indicaciones: Tos productiva tras una invasión de Viento (es decir, resfriado común, gripe, o una infección del oído), esputo amarillo, catarro, sed, inquietud, sueño alterado, falta de apetito.

Lengua: saburra amarilla y pegajosa; posiblemente roja, o roja en el tercio delantero (zona de Pulmón).
Pulso: Resbaladizo-Rápido.

Explicación

Este remedio es para una tos aguda y productiva tras una infección respiratoria superior. Esta tos generalmente se manifiesta con Flema-Calor. Es importante entender que este remedio es para el Nivel *Qi*, dentro del contexto de los 4 Niveles. En el Nivel *Wei*, el factor patogénico se encuentra en el Exterior y los principales síntomas son la sensación subjetiva simultánea de frío (llamada “aversión al frío”) y la sensación objetiva, al tacto, de calor en la frente. Una vez que desaparece la aversión al frío y el niño se siente caliente, entonces el factor patógeno ha penetrado en el Nivel *Qi* y está en el Interior.

Este remedio, por lo tanto, trata Flema-Calor en los Pulmones en el nivel *Qi*. Por definición, este remedio generalmente se usa únicamente durante unas semanas después de lo cual, o bien la Flema-Calor ha sido aclarada, o, si no, podría requerirse de un remedio diferente. Este remedio, a menudo, es *Resolve Phlegm* [Resolver Flema].

Precauciones y contraindicaciones

Obviamente, las hierbas contenidas en este remedio son frías en energía y, por lo tanto, potencialmente lesionan el Bazo. Sin embargo, este remedio sólo trata una tos aguda y, por lo tanto, se tomaría cuando mucho por unas semanas, tiempo durante el cual es poco probable que dañe el Bazo.

Antecedente clásico

Qing Qi Hua Tan Tang Decocción “Aclarando *Qi* y Resolviendo Flema”.

Clear Radiance [Aclarar el Resplandor]

Chu Shi Wei Ling Tang *Eliminating Dampness Stomach ‘Ling’ Decoction*
[Decocción “Eliminando Humedad, ‘Ling’ (Alivio para el) Estómago”]

<i>Fu Ling</i>	<i>Poria</i>
<i>Zhu Ling</i>	<i>Sclerotium Polypori umbellati</i>
<i>Yi Yi Ren</i>	<i>Semen Coicis lachryma jobi</i>
<i>Fang Feng</i>	<i>Radix Saposhnikoviae</i>
<i>Ku Shen</i>	<i>Radix Sophorae flavescens</i>
<i>Mu Dan Pi</i>	<i>Cortex Moutan</i>
<i>Cang Zhu</i>	<i>Rhizoma Atractylodis</i>
<i>Ze Xie</i>	<i>Rhizoma Alismatis</i>
<i>Hua Shi</i>	<i>Talcum</i>
<i>Huang Qin</i>	<i>Radix Scutellariae</i>
<i>Bai Xian Pi</i>	<i>Cortex Dictami</i>
<i>Lian Zi Xin</i>	<i>Plumula Nelumbinis nuciferae</i>
<i>Da Zao</i>	<i>Fructus Jujubae</i>
<i>Gu Ya</i>	<i>Fructus Oryzae sativae germinatus</i>
<i>Tu Si Zi</i>	<i>Semen Cuscutae</i>
<i>Gan Cao</i>	<i>Radix Glycyrrhizae</i>

Acción: Resolver Humedad, aclarar Calor, expulsar Viento de la piel.

Patrones: Humedad-Calor y Viento en la piel.

Indicaciones: Eccema crónico por Humedad-Calor, dermatitis no eccematosa con pápulas rojas, erupciones cutáneas con vesículas, comezón, sueño alterado.

Lengua: Saburra amarilla y pegajosa.

Pulso: Resbaladizo-Rápido.

Explicación

Este remedio es para eccema atópico, que generalmente comienza muy temprano en la vida, en los primeros pocos meses de vida de un bebé. En mi opinión, el eccema atópico se debe a la retención de Viento y Humedad-Calor en la piel, y ocurre en un contexto de una Deficiencia de los sistemas *Wei-Qi* de Pulmones y Riñones. La Humedad-Calor es el factor patógeno más común presente en el eccema atópico en bebés y niños pequeños.

En el eczema, se hace una distinción según el tipo de manifestaciones cutáneas. Las pápulas secas y rojas, indican Calor; las lesiones cutáneas que exudan un fluido, indican Humedad; las pápulas rojas generalizadas que se mueven y que provocan mucha comezón, indican Viento.

Sin embargo, todos los dermatólogos chinos están de acuerdo en que, en el eccema, siempre hay Humedad, incluso si la piel no exuda: la hinchazón característica de la piel en el eczema, por sí misma, denota Humedad.

El remedio está dirigido principalmente a resolver Humedad-Calor y a eliminar Viento de la piel, y, por tanto, trata principalmente la Manifestación (*Biao*) de esta condición. Sin embargo, contiene ***Bei Sha Shen Radix Glehniae*** y ***Tu Si Zi Semen Cuscutae*** para tratar la raíz (*Ben*), es decir, la Deficiencia de los sistemas *Wei* de Pulmones y Riñones.

Precauciones y contraindicaciones

Este remedio tiene un efecto de enfriamiento y, por lo tanto, puede dañar potencialmente al Bazo. Sin embargo, esto sólo es probable que ocurra si el remedio se administra durante mucho tiempo (por ejemplo, más de 6 meses).

Antecedente clásico

Chu Shi Wei Ling Tang Decocción “Eliminando Humedad, ‘Ling’ (Alivio para el) Estómago”

Dry Sleep [Dormir Seco]

Bu Zhong Yi Qi Tang *Tonifying the Centre and Benefiting Qi Decoction* [Decocción “Tonificando el Centro y Beneficiando el Qi”], y

Suo Quan Wan *Contracting the Source Pill* [Píldora “Contrayendo la Fuente”]

<i>Huang Qi</i>	<i>Radix Astragali</i>
<i>Bai Zhu</i>	<i>Rhizoma Atractylodis macrocephalae</i>
<i>Chen Pi</i>	<i>Pericarpium Citri reticulatae</i>
<i>Sheng Ma</i>	<i>Rhizoma Cimicifugae</i>
<i>Chai Hu</i>	<i>Radix Bupleuri</i>
<i>Shan Yao</i>	<i>Radix Dioscoreae</i>
<i>Sha Yuan Zi</i>	<i>Semen Astragali complanati</i>
<i>Qian Shi</i>	<i>Semen Euryalis</i>
<i>Wu Wei Zi</i>	<i>Fructus Schisandrae</i>
<i>Tu Si Zi</i>	<i>Semen Cuscutae</i>
<i>Fu Pen Zi</i>	<i>Fructus Rubi</i>
<i>Shan Zhi Zi</i>	<i>Fructus Gardeniae</i>
<i>Che Qian Zi</i>	<i>Semen Plantaginis</i>
<i>Suan Zao Ren</i>	<i>Semen Ziziphi spinosae</i>
<i>Zhi Gan Cao</i>	<i>Radix Glycyrrhizae preparata</i>
<i>Da Zao</i>	<i>Fructus Jujubae</i>

Acción: Tonificar y levantar *Qi* de Bazo y Riñones, astringir, calmar la Mente.

Patrones: Deficiencia y Hundimiento de *Qi* de Bazo y Riñón.

Indicaciones: Enuresis nocturna, niño ligeramente débil y silencioso, posiblemente miope, falta de apetito, cansancio.

Lengua: Pálida

Pulso: Débil

Explicación

Este remedio trata la enuresis nocturna tonificando y levantando el *Qi* de Bazo y de Riñón. Por otra parte, también aclara Calor, ya que éste puede ser un factor secundario en esta condición.

Precauciones y contraindicaciones

No hay precauciones ni contraindicaciones particulares asociadas con este remedio.

Antecedentes clásicos

Bu Zhong Yi Qi Tang Decocción “Tonificando el Centro y Beneficiando el *Qi*”, y
Suo Quan Wan Píldora “Contrayendo la Fuente”.

Ear Release [Liberación del Oído]

Feng Long Fang *Wind-Deafness Formula* [Fórmula “Viento-Sordera”]

<i>Jin Yin Hua</i>	<i>Flos Lonicerae japonicae</i>
<i>Lian Qiao</i>	<i>Fructus Forsythiae</i>
<i>Huang Qin</i>	<i>Radix Scutellariae</i>
<i>Che Qian Zi</i>	<i>Semen Plantaginis</i>
<i>Shi Chang Pu</i>	<i>Rhizoma Acori tatarinowii</i>
<i>Chai Hu</i>	<i>Radix Bupleuri</i>
<i>Shan Zhi Zi</i>	<i>Fructus Gardeniae</i>
<i>Dan Dou Chi</i>	<i>Semen Sojae preparatum</i>
<i>Pu Gong Ying</i>	<i>Herba Taraxaci</i>
<i>Chen Pi</i>	<i>Pericarpium Citri reticulatae</i>
<i>Fu Ling</i>	<i>Poria</i>
<i>Shan Zha</i>	<i>Fructus Crataegi</i>
<i>Gu Ya</i>	<i>Fructus Oryzae germinatus</i>
<i>Gan Cao</i>	<i>Radix Glycyrrhizae</i>
<i>Da Zao</i>	<i>Fructus Jujubae</i>

Acción: Aclarar Calor y resolver Humedad en los oídos.

Patrones: Humedad-Calor residual crónico en los oídos.

Indicaciones: Dolor de oído crónico, oído con cerilla (otitis), sordera leve, irritabilidad, sed, falta de apetito, sueño alterado, propensión a nuevas infecciones del oído.

Lengua: saburra amarilla y pegajosa.

Pulso: Resbaladizo.

Explicación

Este remedio trata Calor-Humedad residual en los oídos. Los factores patogénicos residuales son muy comunes en los niños y son responsables de una amplia variedad de problemas: la formación de factores patógenos residuales se discute en el apartado del remedio *Resolve Phlegm* [Resolver Flema]. Las infecciones agudas del oído son comunes en los niños, y, con frecuencia, dejan al niño con una Humedad-Calor residual en los oídos: esto es más probable que ocurra cuando se utilizan antibióticos. La presencia de Humedad-Calor residual predispone al niño a infecciones de oído agudas posteriores, estableciendo así un círculo vicioso.

Precauciones y contraindicaciones

Este remedio tiene un efecto de enfriamiento y por lo tanto puede dañar potencialmente al Bazo. Sin embargo, esto sólo es probable que ocurra si el remedio se administra durante mucho tiempo.

Antecedente clásico

Feng Long Fang Fórmula "Viento-Sordera".

Little Sentinel [Pequeño Centinela]

Ba Zhen Tang *Eight Precious Decoction* [Decocción "Ocho Tesoros"]

Huang Qi	<i>Radix Astragali</i>
Bai Zhu	<i>Rhizoma Atractylodis macrocephalae</i>
Dang Gui	<i>Radix Angelicae sinensis</i>
Shu Di Huang	<i>Radix Rehmanniae preparata</i>
Tu Si Zi	<i>Semen Cuscutae</i>
Shan Yao	<i>Rhizoma Dioscoreae</i>
Tai Zi Shen	<i>Radix Pseudostellariae</i>
Huang Jing	<i>Rhizoma Polygonati</i>
Wu Wei Zi	<i>Fructus Schisandrae</i>
Chen Pi	<i>Pericarpium Citri reticulatae</i>
Fu Ling	<i>Poria</i>
Shan Zha	<i>Fructus Crataegi</i>
Zhi Gan Cao	<i>Radix Glycyrrhizae praeparata</i>
Da Zao	<i>Fructus Jujubae</i>

Acción: Tonificar *Qi* de Pulmones, Bazo y Riñones.

Patrones: Deficiencia de *Qi* de Pulmón, Bazo y Riñón.

Indicaciones: Propensión a resfriados o infecciones del oído, niño débil y callado, micción frecuente, falta de apetito, cansancio.

Lengua: Pálida.

Pulso: Débil.

Explicación

Este remedio es un tónico general para los niños que padecen de una Deficiencia de Pulmones, Bazo y Riñones. Este remedio puede administrarse para fortalecer el sistema inmunológico en un niño que es propenso a infecciones agudas de las vías respiratorias superiores. Este remedio también se le puede administrar a un niño después de que se la ha tratado exitosamente de asma.

Precauciones y contraindicaciones

No hay precauciones ni contraindicaciones en particular para el uso de este remedio.

Antecedente clásico

Ba Zhen Tang Decocción "Ocho Tesoros".

Lucid Mind [Mente Lúcida]

Suan Zao Ren Tang *Ziziphus Decoction* [Decocción "Ziziphus"]

Suan Zao Ren	<i>Semen Ziziphi spinosae</i>
Bai Shao	<i>Radix Paeoniae alba</i>
Chuan Xiong	<i>Rhizoma Chuanxiong</i>
Sheng Di Huang	<i>Radix Rehmanniae</i>
Fu Shen	<i>Sclerotium Poriae paradicis</i>
Gou Teng	<i>Ramulus Uncariae</i>
Huang Qi	<i>Radix Astragali</i>
Bai Zi Ren	<i>Semen Platycladi</i>
Zhi Gan Cao	<i>Radix Glycyrrhizae uralensis preparata</i>
Da Zao	<i>Fructus Jujubae</i>
Fu Xiao Mai	<i>Fructus Triticis levis</i>
Ban Xia	<i>Rhizoma Pinelliae preparatum</i>
Chen Pi	<i>Pericarpium Citri reticulatae</i>
Gua Lou	<i>Fructus Trichosanthis</i>

Acción: Nutrir *Yin* de Hígado y Sangre de Hígado, nutrir Sangre de Corazón, someter *Yang* de Hígado, calmar la Mente, establecer el Alma Etérea (*Hun*), tonificar el Intelecto (*Yi*), fortalecer la Mente (*Shen*).

Patrones: Deficiencia de Sangre y de *Yin* de Hígado, Deficiencia de Sangre de Corazón, Ascenso de *Yang* de Hígado.

Indicaciones: Trastorno de Déficit de Atención e Hiperactividad (TDAH) en niños, falta de atención, hiperactividad, impulsividad, concentración deficiente, niño moviéndose constantemente, corriendo por todas partes, tocando o jugando con todo lo que está a la vista, hablar incesantemente, incapaz de estarse quieto durante la comida o durante una lección en la escuela o una historia, corriendo por la habitación, tocando todo, incesantemente inquieto, incapacidad para concentrarse, aburrirse de una actividad después de tan sólo unos minutos.

Lengua: posiblemente sin saburra.

Pulso: Rápido, Flotante-Vacío.

Explicación

En mi opinión, la patología de TDA [Trastorno de Déficit de Atención] gira en torno a Corazón, Hígado y Bazo, y sus respectivas facultades emocionales-mentales-espirituales, es decir, la Mente (*Shen*), el Alma Etérea (*Hun*) y el Intelecto (*Yi*).

En general, podemos decir que tanto el TDA como el TDAH se caracterizan por una patología tanto del Intelecto (*Yi*) como del Alma Etérea (*Hun*). Sin embargo, en el TDA, hay prevalencia de una patología del Intelecto (*Yi*), mientras que en TDAH hay más una patología del Alma Etérea (*Hun*). La Mente (*Shen*) está involucrada en ambos, tanto el TDA como el TDAH (Fig.1).

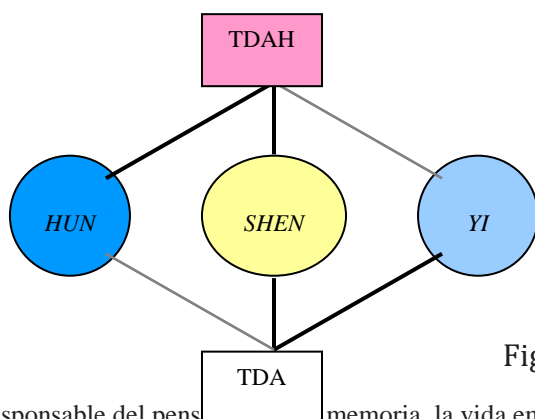


Fig. 1

La Mente es responsable del pensamiento, memoria, la vida emocional, la cognición, la inteligencia, la sabiduría y las ideas. Por lo tanto, es obvio que la Mente está involucrada en las patologías de TDA y de TDAH, pero especialmente en la primera. En este trastorno, la Mente está debilitada, y el pensamiento, la memoria y la concentración, se ven todos afectados.

En mi opinión, el Alma Etérea (*Hun*) juega un papel fundamental en la patología de TDA y TDAH (especialmente en el último). El Alma Etérea es responsable de ideas, planes, proyectos, inspiración y creatividad. El Alma Etérea está constantemente buscando y “moviéndose”, y creo que en el TDA y el TDAH (especialmente en el último), hay un exceso de tal “movimiento” del Alma Etérea. Los niños y los adultos que padecen de este trastorno, encuentran difícil enfocarse y concentrarse en una cosa a la vez, porque el movimiento del Alma Etérea es excesivo.

En esta patología, es crucial la relación entre la Mente y el Alma Etérea: en el TDA y el TDAH, el movimiento del Alma Etérea es excesivo, y la Mente no realiza adecuadamente su función de control e integración.

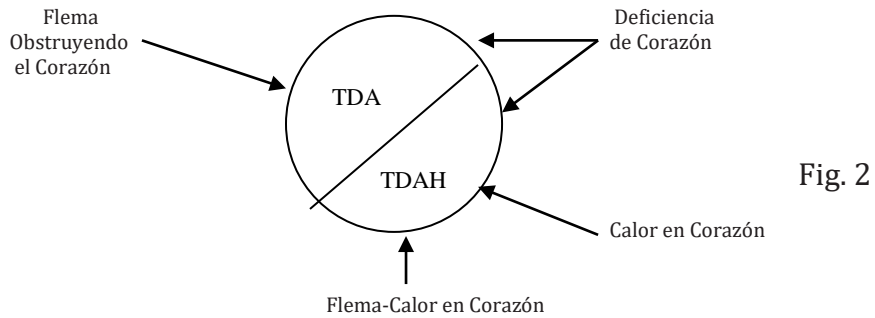
Por lo tanto, el movimiento excesivo del Alma Etérea provoca el comportamiento impulsivo, inquieto y caótico en el TDAH. Curiosamente, el Alma Etérea es responsable de la inspiración artística, y los niños que padecen de TDAH, a menudo son artistas.

El Intelecto (*Yi*) del Bazo es responsable del enfoque, concentración y capacidad de aplicarse a un trabajo concreto, todas estas cualidades que carecen aquellos que padecen de TDA o TDAH (especialmente el primero). Así, una patología del intelecto (y, por tanto, del Bazo) es una característica clara de la patología de TDA.

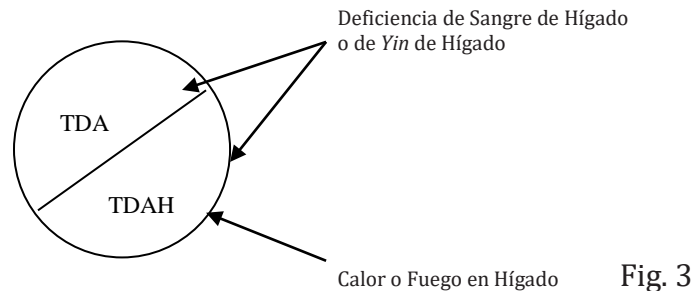
Nótese que el intelecto es afectado no sólo por una Deficiencia de Bazo, sino también por condiciones de Plenitud como Humedad y/o Flema obstruyendo el Bazo (y, por tanto, el intelecto). Como siempre, en la patología, un trastorno puede manifestarse con condiciones Plenitud o Vacío.

Casi siempre está presente una Deficiencia de Corazón en el TDA y el TDAH. El Calor en Corazón puede causar especialmente el TDAH, pero esto a menudo se combina con una Deficiencia de Corazón. Esta Deficiencia puede involucrar *Qi*, Sangre o *Yin*. Nótese que el Calor en Corazón también estimula el movimiento excesivo del Alma Etérea.

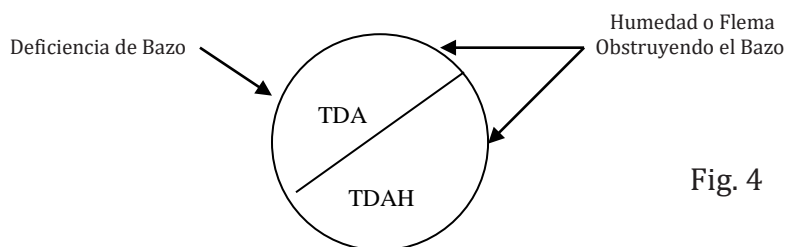
La obstrucción de Corazón por Flema (con o sin Calor), también puede estar presente en el TDA; si hay Calor, entonces es más probable que esta condición cause TDAH (Fig.2).



El movimiento del Alma Etérea (*Hun*) puede ser excesivo, debido ya sea a una Deficiencia de Sangre de Hígado y/o *Yin* de Hígado, o por Calor o Fuego en Hígado. En el TDAH, es más probable que sea Calor o Fuego (Fig.3).



El paciente de TDAH con Fuego en Hígado, es conflictivo y particularmente difícil. Una Deficiencia de Bazo (generalmente de *Qi* o de *Yang*) debilita el intelecto, y es una característica del TDA. Sin embargo, el pensamiento, el enfoque y la concentración del intelecto también pueden verse afectados por Humedad y/o Flema que afectan al Bazo (Fig. 4).



La Flema en el cerebro, es un factor común en TDA y TDAH. Recordar que la Flema puede acompañar tanto a patrones de Plenitud como de Vacío: por ejemplo, Fuego en Hígado o Corazón con Flema, o Deficiencia de Sangre de Bazo y Corazón con Flema. El remedio *Sino Relief* [Alivio Sinusal] resuelve la Flema.

Precauciones y contraindicaciones

No existen precauciones o contraindicaciones específicas para este remedio.

Antecedente clásico

Suan Zao Ren Tang Decocción “Ziziphus”.

Resolve Phlegm [Resolver Flema]

Wen Dan Tang *Warming the Gall-Bladder Decoction* [Decocción “Calentando la Vesícula Biliar”]

Ban Xia	<i>Rhizoma Pinelliae preparatum</i>
Fu Ling	<i>Poria</i>
Chen Pi	<i>Pericarpium Citri reticulatae</i>
Zhu Ru	<i>Caulis Bambusae in Taeniam</i>
Zhi Shi	<i>Fructus Aurantii immaturus</i>
Gua Lou	<i>Fructus Trichosanthis</i>
Zi Wan	<i>Radix Asteris</i>
Pi Pa Ye	<i>Folium Eriobotryae</i>
Chuan Bei Mu	<i>Bulbus Fritillariae cirrhosae</i>
Xing Ren	<i>Semen Armeniacae</i>
Tai Zi Shen	<i>Radix Pseudostellariae</i>
Shan Zha	<i>Fructus Crataegi</i>
Gan Cao	<i>Radix Glycyrrhizae</i>
Da Zao	<i>Fructus Jujubae</i>

Acción: Aclarar Calor en Pulmón, resolver Flema, restablecer el descenso de *Qi* de Pulmón, parar la tos.

Patrones: Flema-Calor residual en Pulmones tras una invasión de Viento (por ejemplo, una infección aguda de las vías respiratorias superiores).

Indicaciones: Tos productiva que persiste durante semanas o meses, tras una infección de las vías respiratorias superiores, esputo amarillo, sensación de opresión del pecho, falta de apetito, irritabilidad en los niños más pequeños, sueño perturbado, catarro.

Lengua: roja en el tercio delantero (zona de Pulmón), saburra amarilla y pegajosa.

Pulso: Resbaladizo-Rápido

Explicación

Esta situación clínica es causada por la retención de un factor patógeno residual en los Pulmones, en forma de Flema-Calor. Un factor patógeno residual, habitualmente se forma en el nivel *Qi*, por una infección respiratoria superior. Este es el nivel que sigue a la etapa Exterior de una Invasión de Viento. Una Invasión de Viento en nivel Exterior, se caracteriza por la presencia simultánea de una sensación subjetiva de frío ('aversión al frío'), y una sensación objetiva de calor en la frente, al tacto (o una fiebre real).

Si el factor patógeno penetra en el Interior, suele ser en el nivel de *Qi* (en infecciones graves puede ser en el nivel *Ying*). En este nivel, el niño generalmente se recupera. El niño desarrolla una tos productiva y, con el tratamiento adecuado, la Flema eventualmente se resuelve, y el niño se recupera. Sin embargo, en muchos casos, el niño parece recuperarse, pero permanece una Flema residual en los Pulmones, usualmente combinada con Calor. Esto se debe a varios factores, tales como una constitución débil del niño, un cuidado inadecuado, una dieta inadecuada durante la infección, y el uso de antibióticos.

De hecho, los antibióticos, frecuentemente favorecen la formación de un factor patógeno residual en forma de Flema. Esto es porque eliminan las bacterias, pero no aclaran el Calor ni resuelven Flema: por lo tanto, los padres tienen la impresión de que el niño está mejorando (disminuye la fiebre), mientras que, de hecho, en los Pulmones, se está instalando una Flema residual.

El Dr. JFH Shen, solía comparar la acción de los antibióticos, con disparar a un ladrón. Supongamos que escuchamos el ruido de un ladrón que entra en nuestra casa durante la noche. En esta analogía, el 'ladrón' es el factor patógeno exterior. Tenemos dos opciones: podemos levantarnos, hacer un poco de ruido y, con suerte, inducir al ladrón a que salga. Esta es la forma en que actúa la Medicina China cuando expulsa factores patógenos, es decir, se expulsan sin dejar huella. La segunda opción sería armarnos, enfrentar al ladrón y dispararle: esto también soluciona el problema de prevenir el robo, pero nos quedamos con un ladrón muerto en la casa, y podemos enfrentar a la ley nosotros mismos. Esta es la forma en que actúan los antibióticos: "disparan" a las bacterias (el ladrón), pero dejan atrás un factor patógeno (el ladrón muerto).

Los antibióticos tienden a favorecer la formación de Flema, porque lesionan el *Qi* de Estómago y el *Yin* de Estómago: podemos ver esto, observando los efectos de los antibióticos en la lengua. Frecuentemente (no siempre), los antibióticos ocasionan que la saburra lingual se caiga en parches: esto indica que han lesionado el *Qi* de Estómago y el *Yin* de Estómago. La lengua vuelve a la normalidad, después de unas semanas. Por lo tanto, cuando veo a un niño con un lengua geográfica (es decir, con la saburra que falta en parches), siempre pregunto si el niño está tomando antibióticos o los ha tomado recientemente (en las últimas pocas semanas).

La formación de un factor patógeno residual es muy común en niños, especialmente cuando se utilizan antibióticos para una infección respiratoria superior. Un factor patógeno residual puede retenerse en los pulmones, senos nasales, oídos y garganta: en este caso, es en los Pulmones, y da lugar a una tos que persiste durante semanas o meses.

El factor patógeno residual también predispone al niño a infecciones respiratorias superiores, y, si se le administran nuevamente antibióticos, éstos sólo reforzarán el factor patógeno residual, dando lugar a un círculo vicioso y a un agravamiento de la situación. En muchos casos (en mi opinión), el niño será erróneamente diagnosticado con "asma", y se les administrarán broncodilatadores y esteroides inhalados. Esta es una gran pena, ya que condenará al niño al uso de esteroides inhalados durante años, para algo que no es realmente "asma", sino simplemente una obstrucción de las vías respiratorias del Pulmón por

Flema. La Medicina China es muy eficaz en estos casos, y puede salvar al niño de años de uso de esteroides inhalados.

Precauciones y contraindicaciones

Este remedio tiene un efecto de enfriamiento y, por lo tanto, puede dañar potencialmente al Bazo. Sin embargo, esto sólo es probable que ocurra si el remedio se administra por mucho tiempo (por ejemplo, más de 6 meses).

Antecedente clásico

Wen Dan Tang Decocción “Calentando la Vesícula Biliar”.

Silent Night [Noche Silenciosa]

Suan Zao Ren Tang *Ziziphus Decoction* [Decocción “Ziziphus”]

Sheng Di Huang	<i>Radix Rehmanniae</i>
Dang Gui	<i>Radix Angelicae sinensis</i>
Bai Shao	<i>Radix Paeoniae alba</i>
Suan Zao Ren	<i>Semen Ziziphi spinosae</i>
Ye Jiao Teng	<i>Caulis Polygoni multiflori</i>
Deng Xin Cao	<i>Medulla Junci</i>
Huang Lian	<i>Rhizoma Coptidis</i>
Shan Zhi Zi	<i>Fructus Gardeniae</i>
Lian Zi Xin	<i>Plumula Nelumbinis nuciferae</i>
Gan Cao	<i>Radix Glycyrrhizae</i>
Da Zao	<i>Fructus Jujubae</i>

Acción: Nutrir *Yin* de Hígado y Riñón, aclarar Calor en Corazón y Calor en Hígado, calmar la Mente, asentar el Alma Etérea (*Hun*).

Patrones: Deficiencia de Yin de Hígado y Riñón, Calor en Corazón, Calor en Hígado.

Indicaciones: Sueño perturbado, dificultad para conciliar el sueño, despertar durante la noche, llorar por la noche en niños pequeños y bebés, sueños aterradores.

Lengua: Sin saburra. Roja, si hay Calor.

Pulso: Flotante-Vacío.

Explicación

Este remedio promueve el sueño nutriendo *Yin* de Hígado y Sangre de Corazón. El *Yin* de Hígado y la Sangre de Corazón albergan el Alma Etérea (*Hun*) y la Mente (*Shen*), respectivamente. Ambos son responsables de la cantidad de tiempo que dormimos o de la calidad de nuestro dormir.

La cantidad y calidad del sueño dependen, por supuesto, del estado de la Mente (*Shen*). La Mente está arraigada en el Corazón, y, específicamente, en la Sangre de Corazón y el *Yin* de Corazón. Si el Corazón está sano y la Sangre es abundante, la Mente estará debidamente enraizada y el sueño será profundo. Si el Corazón está deficiente o si está agitado por factores patogénicos como Fuego, la Mente no estará debidamente enraizada y el sueño se verá afectado.

Como siempre, en la Medicina China, hay una interrelación entre el cuerpo y la Mente. Por un lado, una Deficiencia de Sangre, o un factor patógeno como el Fuego, pueden afectar a la Mente; por otro lado, el estrés emocional que afecta a la Mente, puede causar una desarmonía de los Órganos Internos.

Si la desarmonía de los Órganos Internos, ya sea por Deficiencia o Exceso, afecta a la Sangre y a la Esencia, esto afecta a la Mente. Dado que la Esencia y el *Qi* son la raíz de la Mente (los ‘Tres Tesoros’), entonces la Mente no tiene residencia, y puede ocurrir el insomnio. Las ‘Preguntas Simples’, en el capítulo 46, dicen: “*Cuando una persona se acuesta y no puede dormir, [significa] que los órganos Yin están lesionados [de manera que] la Esencia no tiene residencia y no está tranquila, y la persona no puede dormir*”. [1]

En cuanto al sueño, la Mente (*Shen*) no es la única facultad mental-espiritual involucrada. El Alma Etérea (*Hun*) también juega un papel importante en la fisiología y patología del sueño, y la duración y calidad del sueño están relacionadas con su estado. En particular, el Alma Etérea controla el sueño y, por tanto, el dormir perturbado por sueños o pesadillas, a menudo es debido a una desarmonía del Alma Etérea.

Si el Alma Etérea está bien arraigada en el Hígado (en la Sangre de Hígado o *Yin* de Hígado), el dormir es normal, profundo y sin demasiados sueños. Si el *Yin* de Hígado o la Sangre de Hígado son deficientes, el Alma Etérea es privada de su residencia y deambula por la noche, causando un dormir inquieto con muchos sueños agotadores. Tang Zong Hai dice: “*En la noche, durante el sueño, el Alma Etérea vuelve al Hígado; si el Alma Etérea no está tranquila, hay muchos sueños*”. [2]

Otro órgano y aspecto mental-espiritual que influye en el sueño son los Riñones y la Fuerza de Voluntad (*Zhi*). Yo traduzco *Zhi* como ‘Fuerza de Voluntad’, pero *Zhi* también abarca otros aspectos de la psique. El *Zhi* es la raíz de la Mente (*Shen*), y controla la memoria y el dormir. Por lo tanto, cuando los Riñones y el *Zhi* son deficientes, la persona puede dormir mal; en particular, puede despertar con frecuencia durante la noche.

Precauciones y contraindicaciones

No existen precauciones o contraindicaciones particulares asociadas con este remedio.

Antecedente clásico

Suan Zao Ren Tang Decocción “*Ziziphus*”

NOTA [1]:

1979 The Yellow Emperor's Classic of Internal Medicine- Simple Questions [Clásico de Medicina Interna del Emperador Amarillo – Preguntas Simples] **Huang Di Nei Jing Su Wen**, People's Health Publishing House, Beijing, p.256. Publicado por primera vez en el año 100 a.C.

NOTA [2]:

Tang Zong Hai, 1892 The Essence of the Convergence between Chinese and Western Medicine [La esencia de la convergencia entre las medicinas china y occidental] **Zhong Xi Hui Tong Yi Jing Jing Yi**, citado en **Wang Ke Qin**, 1988 Theory of the Mind

Sino Relief [Alivio Sinusal]

<i>Jin Yin Hua</i>	<i>Flos Lonicerae japonicae</i>
<i>Lian Qiao</i>	<i>Fructus Forsythiae</i>
<i>Jie Geng</i>	<i>Radix Platycodi</i>
<i>Huang Qin</i>	<i>Radix Scutellariae</i>
<i>Ma Bo</i>	<i>Fructificatio Lasiosphaerae seu Calvatiae</i>
<i>Sheng Ma</i>	<i>Rhizoma Cimicifugae</i>
<i>Shan Dou Gen</i>	<i>Radix Sophorae subprostratae</i>
<i>Pang Da Hai</i>	<i>Semen Sterculiae scaphigerae</i>
<i>Chen Pi</i>	<i>Pericarpium Citri reticulatae</i>
<i>Fu Ling</i>	<i>Poria</i>
<i>Shan Zha</i>	<i>Fructus Crataegi</i>
<i>Gu Ya</i>	<i>Fructus Oryzae germinatus</i>
<i>Tai Zi Shen</i>	<i>Radix Pseudostellariae</i>
<i>Gan Cao</i>	<i>Radix Glycyrrhizae</i>
<i>Da Zao</i>	<i>Fructus Jujubae</i>

Acción: Aclarar Calor y resolver Humedad de los senos nasales, garganta, adenoides y amígdalas.

Patrones: Humedad-Calor residual en la cabeza (senos nasales, garganta, adenoides y amígdalas), Calor-Humedad en el canal de Estómago.

Indicaciones: Catarro, voz nasal o mormada, adenoides hinchadas, faringe hinchada e inflamada, amígdalas inflamadas, inquietud, notable falta de apetito, sueño alterado.

Lengua: Saburra pegajosa.

Pulso: Resbaladizo.

Explicación

Esta condición es causada por la retención de Humedad-Calor residual en la cabeza tras una infección respiratoria superior. Esta es una situación muy frecuente en niños, a menudo agravada por el uso de antibióticos para una infección respiratoria superior. La formación de un factor residual se discutió en el apartado del remedio Resolve Phlegm [Resolver Flema].

La retención de Humedad-Calor en la cabeza hará que el niño sea algo apático, y causará una voz típicamente nasal o mormada. La Humedad en la cabeza y en el canal de Estómago también afectará gravemente el apetito, de manera que el niño carecerá de apetito y será selectivo con la comida.

Precauciones y contraindicaciones

Este remedio tiene un efecto de enfriamiento y, por lo tanto, puede dañar potencialmente al Bazo. Sin embargo, esto sólo es probable que ocurra si el remedio se administra durante mucho tiempo.

Antecedentes Clásicos

Qing Yan Tang Clearing the Throat Decoction [Decocción “Aclarando la Garganta”], y

Li Yan Cha Benefiting the Throat Tea [Té “Beneficiando la Garganta”].

Throat Soothe [Alivio para la Garganta]

Yin Qiao San *Lonicera-Forsythia Powder* [Polvo “*Lonicera-Forsythia*”]

Da Qing Ye	<i>Folium Isatidis seu Baphicacanthi</i>
Jin Yin Hua	<i>Flos Lonicerae japonicae</i>
Lian Qiao	<i>Fructus Forsythiae</i>
Jing Jie	<i>Herba Schizonepetae</i>
Bo He	<i>Herba Menthae haplocalycis</i>
Fang Feng	<i>Radix Saposhnikoviae</i>
Chai Hu	<i>Radix Bupleuri</i>
Sang Ye	<i>Folium Mori</i>
Shan Dou Gen	<i>Radix Sophorae subprostratae</i>
Huang Qin	<i>Radix Scutellariae</i>
Niu Bang Zi	<i>Fructus Arctii</i>
Jie Geng	<i>Radix Platycodi</i>
Gan Cao	<i>Radix Glycyrrhizae</i>
Da Zao	<i>Fructus Jujubae</i>

Acción: Liberar el Exterior, expulsar Viento-Calor, beneficiar la garganta.

Patrones: Invasión de Viento-Calor Externo en el nivel *Wei*.

Indicaciones: Aversión al frío, escalofríos, fiebre (o frente caliente al tacto), dolor de garganta, garganta inflamada, amígdalas inflamadas.

Lengua: Lados rojos (entre el centro y la punta), y/o tercio delantero rojo. En casos severos, la lengua pudiera tener puntos rojos en estas zonas. La dosis puede ajustarse según el grado de enrojecimiento en estas zonas y de la presencia de puntos rojos: mientras más rojas estén estas zonas, y mientras más puntos rojos haya, mayor será la dosis.

Pulso: Flotante-Rápido. Pudiera ser Flotante únicamente en la posición de Pulmón.

Explicación

Esto corresponde a una infección aguda de las vías respiratorias superiores con faringitis y amigdalitis; también ayudará a la otitis media (infección del oído).

Debe entenderse, claramente, que este remedio es únicamente para la etapa Exterior de una invasión de Viento Externo, es decir, cuando el factor patógeno está en el Exterior. Los síntomas y signos cruciales de esta situación son la presencia simultánea de escalofríos (o una sensación subjetiva de frío que inicia abruptamente), y una sensación objetiva, al tacto, de calor en la frente (o una fiebre real).

La sensación subjetiva de frío se debe a la obstrucción del *Wei Qi*, en el espacio entre la piel y los músculos: como el *Wei Qi* calienta los músculos, cuando está obstruido, el paciente siente frío. La fiebre, o sensación objetiva de calor en la frente, al tacto, refleja la lucha entre el factor patógeno y el *Wei Qi*. Nótese que, contrario a la percepción popular, la fiebre (o sensación objetiva de calor) no se debe al hecho de que sea Viento-Calor, ya que el Viento-Frío también se manifiesta de la misma manera.

Precauciones y contraindicaciones

Todas las hierbas en este remedio son de naturaleza fría, y, por lo tanto, pueden dañar el Bazo con el uso prolongado. Sin embargo, esto no sucederá, ya que el remedio sólo se administra, por definición, por poco tiempo. Como el remedio es específico para una invasión de Viento-Calor externo en el nivel *Wei*, el remedio sólo se administra por unos días: después de eso, o el niño ha expulsado el Viento y se ha recuperado, o el factor patógeno ha penetrado en el Interior, en cuyo caso, el niño requerirá de un remedio diferente.

Antecedente Clásico

Yin Qiao San *Lonicera-Forsythia Powder* [Polvo "Lonicera-Forsythia"]

Tummy Soothe [Alivio de la Panza]

Bao He Wan *Preserving and Harmonizing Pill* [Píldora "Preservando y Armonizando"]

Xiang Fu	<i>Rhizoma Cyperi rotundi</i>
Sha Ren	<i>Fructus seu Semen Amomi</i>
Shan Zha	<i>Fructus Crataegi</i>
Lai Fu Zi	<i>Semen Raphani</i>
Gu Ya	<i>Fructus Oryzae germinatus</i>
Zhi Ke	<i>Fructus Aurantii</i>
Ban Xia	<i>Rhizoma Pinelliae preparatum</i>
Chen Pi	<i>Pericarpium Citri reticulatae</i>
Fu Ling	<i>Poria</i>
Tai Zi Shen	<i>Radix Pseudostellariae</i>
Zhi Gan Cao	<i>Radix Glycyrrhizae preparata</i>

Acción: Mover *Qi*, disolver la acumulación de alimentos.

Patrones: Estancamiento de *Qi* de Hígado, Estancamiento de *Qi* de Intestinos, Retención de Alimentos.

Indicaciones: Dolor abdominal y distensión, cólicos en los bebés, estreñimiento, irritabilidad.

Lengua: Posiblemente roja en los lados.

Pulso: De Cuerda.

Explicación

Como se comentó en la introducción, el Bazo y el sistema digestivo, en general, son débiles en los recién nacidos, y permanecen débiles durante al menos 3-4 años. Bajo circunstancias normales, el Bazo y el sistema digestivo se fortalecen gradualmente, a medida que crece el niño, de modo que, cuando el niño tiene aproximadamente 7 años, el Bazo es mucho más fuerte. Por lo tanto, los niños pequeños son muy propensos a problemas digestivos, especialmente, a la retención de alimentos (llamada “acumulación”, en la pediatría china), y al Estancamiento de *Qi* y Frío en Bazo e Intestinos.

Anteriormente mencioné “bajo circunstancias normales”: en los niños modernos, estas situaciones raramente ocurren. Hay factores muy comunes que, en los niños modernos, hacen que el sistema digestivo no se fortalezca tanto como debería, conforme crece el niño. Los factores etiológicos más comunes son el destete demasiado temprano, el consumo excesivo de alimentos fríos (bebidas heladas, helados, etc.), el consumo excesivo de alimentos grasos (papas fritas o frituras, etc.), y la exposición al frío externo por el uso de ropa inadecuada.

El remedio *Tummy Soothe* es una variación de la muy conocida píldora “Preservando y Armonizando”, ***Bao He Wan***, que resuelve la acumulación de alimentos. Se ha modificado con la adición de hierbas para mover *Qi* y resolver Humedad.

Precauciones y contraindicaciones

No hay precauciones ni contraindicaciones particulares asociadas con este remedio.

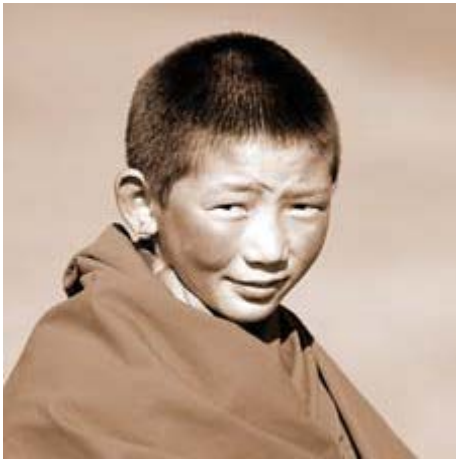
Antecedente Clásico

Bao He Wan *Preserving and Harmonizing Pill*. [Píldora “Preservando y Armonizando”]

Remedios antiguos para el niño moderno

Espero que esta nueva línea pediátrica agregue una nueva cuerda clínica al arco de tiro de los practicantes. Los remedios fueron formulados de acuerdo a la visión de los antiguos médicos chinos sobre la fisiología y la patología de los niños. La Medicina China ha proporcionado un tesoro clínico invaluable para el tratamiento de los niños que, si bien tiene raíces en el pasado, satisface las necesidades clínicas de los niños modernos. En la práctica clínica, he observado muchas veces cómo la Medicina China puede evitar que los niños sufran durante años por el tratamiento de condiciones como el asma temprano en la vida: por lo tanto, me emociona proporcionar a los profesionales con esta nueva herramienta clínica.

Giovanni Maciocia



Remedios de los Pequeños Tesoros

- | | |
|-------------------|-------------------------|
| • Breathe Easy | [Respirar Tranquilo] |
| • Chest Release | [Liberación del Pecho] |
| • Clear Radiance | [Aclarar el Resplandor] |
| • Dry Sleep | [Dormir Seco] |
| • Ear Release | [Liberación del Oído] |
| • Little Sentinel | [Pequeño Centinela] |
| • Lucid Mind | [Mente Lúcida] |
| • Resolve Phlegm | [Resolver Flema] |
| • Silent Night | [Noche Silenciosa] |
| • Sino Relief | [Alivio Sinusal] |
| • Throat Soothe | [Alivio de la Garganta] |
| • Tummy Soothe | [Alivio de la Panza] |



Fuente: <http://www.three-treasures.com/littletreasures>

Traducción: Oscar Domínguez Muñoz
Octubre 2017

